



# JAPAN

where the past greets the future



日本國家旅遊局(JNTO)香港辦事處  
日本旅遊快訊

No.564  
17/7/2014

## 2014年日本花火大會特集

又到日本各地舉行花火大會的時候了，日本的花火大會每年都吸引不少國內外遊客前往欣賞。

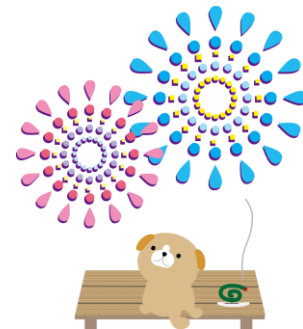
以下是 2014 年日本各地方部分花火大會的舉行日期等資料。

有關花火大會的資料，可瀏覽以下網址：

<http://hanabi.walkerplus.com/kaisai/> (日文)

<http://www.rurubu.com/season/summer/hanabi/> (日文)

※ 舉行日期及時間等或會因天氣而有所改變，建議於抵達日本後再確認一次。



### 小提示

- ◇ 由於前往觀看煙花的人非常多，視乎花火大會的規模，建議提早約 1 小時到達佔個好位置。
- ◇ 花火大會期間一般會實施交通管制，甚至禁止車輛進入，建議避免自行駕車前往，盡量利用公共交通設施，並預先查看計畫前往及離開的路線或車站。
- ◇ 炎炎夏日，人多擠迫，有可能熱上加熱，建議穿着涼快舒適的服裝、準備水、扇或攜帶式電風扇等消暑用品，還有別忘了做好防蚊措施哦！
- ◇ 為避免有人三急卻要排長龍等候，建議前往會場前先到洗手間，到達會場後，最好先確認一下洗手間 / 臨時洗手間的位置。
- ◇ 帶著小朋友的，要妥善照顧好小朋友，避免走失。

### 日本三大花火大會：

#### 秋田縣大仙市：

【名稱】第 88 屆全國花火競技大會「大曲之花火」

【日期】8 月 23 日

【如遇雨天】微雨照常舉行，天氣惡劣則延期 (日期未定)

【交通】JR 大曲站徒步 30 分鐘

【數量】約 18,000 發

【時間】(日間)17:30~18:15 (夜間)18:50~21:30

【地點】雄物川右岸河川敷 (大曲橋下流)

#### 茨城縣土浦市：

【名稱】第 83 屆土浦全國花火競技大會

【日期】10 月 4 日

【如遇雨天】微雨照常舉行，天氣惡劣則順延至 5 日或 11-13 日其中 1 天

【地點】土浦市 桜川畔(学園大橋付近)

【交通】JR 土浦站西出口徒步 30 分鐘或乘搭收費穿梭巴士

【數量】約 20,000 發

【時間】18:00~20:30

§有關其他旅遊資訊，可瀏覽日本國家旅遊局網頁§



<http://www.welcome2japan.hk>  
<http://www.facebook.com/visitjapanhk>

No. 564-1

### 新潟縣長岡市：

- 【名稱】長岡祭大花火大會  
【日期】8月2-3日  
【如遇雨天】微雨照常舉行，天氣惡劣則延期（日期未定）  
【交通】JR 長岡站徒步 30 分鐘
- 【數量】約 20,000 發（2 日合計）  
【時間】19:25~21:10(暫定)  
【地點】長岡市 長生橋下游信濃川河川敷

### 其他花火大會：

#### 北海道：

- 【名稱】第 64 屆勝每花火大會  
【日期】8月13日  
【如遇雨天】微雨照常舉行，天氣惡劣則順延至翌日  
【地點】帶廣市 十勝川河川敷特設會場（十勝大橋下流 400m 附近）  
【交通】JR 帶廣站徒步約 20 分鐘；或從 JR 帶廣站、特設停車場乘坐臨時收費巴士約 5 分鐘(只限去程)
- 【數量】約 20,000 發  
【時間】19:30~20:45

#### 青森縣：

- 【名稱】青森 Nebuta 祭協贊第 60 屆青森花火大會  
【日期】8月7日  
【如遇雨天】微雨照常舉行，天氣惡劣則順延至翌日  
【交通】JR 青森站東出口徒步 10 分鐘
- 【數量】約 11,000 發  
【時間】19:15~21:00  
【地點】青森市 青海港內（西防波堤、北防波堤）

#### 宮城縣

- 【名稱】第 45 屆仙台七夕花火祭  
【日期】8月5日  
【如遇雨天】微雨照常舉行，天氣惡劣則延至 8 月 9 日  
【地點】仙台市 東北大學百周年紀念會館(川内萩 Hall)敷地內  
【交通】JR 仙台站徒步 20 分鐘或仙台市營地下鐵廣瀨通站徒步 15 分鐘
- 【數量】約 16,000 發  
【時間】19:00~20:30

#### 岩手縣：

- 【名稱】盛岡花火祭典  
【日期】8月9日  
【如遇雨天】微雨照常舉行，天氣惡劣則順延至翌日  
【交通】JR 盛岡站乘巴士 30 分鐘於日赤前下車徒步 5 分鐘
- 【數量】約 10,000 發  
【時間】19:25~20:30  
【地點】盛岡市 都南大橋下游・北上川西側河畔

- 【名稱】第 63 屆一關夏祭磐井川川開花火大會  
【日期】8月1日  
【如遇雨天】微雨照常舉行，天氣惡劣則延至 8 月 3 日  
【交通】JR 一之關站徒步 10 分鐘
- 【數量】約 10,000 發  
【時間】19:15~20:45  
【地點】一關市 磐井川河川公園

#### 秋田縣：

- 【名稱】第 12 屆男鹿日本海花火  
【日期】8月14日  
【如遇雨天】微雨照常舉行，天氣惡劣則順延至翌日  
【交通】JR 男鹿站徒步 5 分鐘
- 【數量】約 10,000 發  
【時間】19:30~21:00  
【地點】男鹿市 船川港 OGA Marine Park



### 山形縣：

- 【名稱】2014 酒田花火 SHOW 【數量】約 12,000 發  
【日期】8 月 2 日 【時間】19:30~21:00  
【如遇雨天】微雨照常舉行，天氣惡劣則順延至翌日 【地點】酒田市 最上川河川公園  
【交通】JR 酒田站乘臨時收費穿梭巴士
- 【名稱】第 35 屆山形大花火大會 【數量】約 20,000 發  
【日期】8 月 14 日 【時間】19:00~21:00  
【如遇雨天】微雨照常舉行，天氣惡劣則取消 【地點】山形市 須川河畔反田橋附近  
【交通】JR 山形站乘臨時收費穿梭巴士
- 【名稱】第 24 屆赤川花火大會 【數量】約 12,000 發  
【日期】8 月 16 日 【時間】19:00~21:00  
【如遇雨天】微雨照常舉行，天氣惡劣則順延至翌日 【地點】鶴岡市 赤川河畔(羽黑橋~三川橋)  
【交通】JR 鶴岡站徒步 30 分鐘，或乘臨時收費穿梭巴士

### 福島縣：

- 【名稱】第 36 屆福島花火大會 【數量】約 10,000 發  
【日期】8 月 9 日 【時間】19:30~20:40  
【如遇雨天】微雨照常舉行，天氣惡劣則順延至翌日  
【地點】福島市 信夫之丘綠地(阿武隈川與松川的合流處)  
【交通】JR 福島站乘臨時收費巴士 15 分鐘於信夫之丘球場站下車即達

- 【名稱】第 61 屆紀念磐城花火大會 【數量】約 10,000 發  
【日期】8 月 2 日 【時間】19:00~20:30  
【如遇雨天】微雨照常舉行，天氣惡劣則順延至翌日 【交通】JR 泉站乘收費穿梭巴士  
【地點】Aqua Marine Park(アクアマリンパーク) (小名濱港 1・2 號碼頭)

### 茨城縣：

- 【名稱】第 9 屆古河花火大會 【數量】約 20,000 發  
【日期】8 月 2 日 【時間】19:20~20:50  
【如遇雨天】微雨照常舉行，天氣惡劣則順延至翌日 【地點】古河市 古河高爾夫球場(Golf Links)  
【交通】JR 古河站徒步 20 分鐘或東武鐵道新古河站徒步 5 分鐘

### 栃木縣：

- 【名稱】小山 Summer Festival 2014 第 63 屆小山之花火 【數量】約 20,000 發  
【日期】7 月 27 日 【時間】19:00~20:45  
【如遇雨天】微雨照常舉行，天氣惡劣則順延至 28 日以後 【地點】小山市 思川河畔(觀晃橋下遊)  
【交通】JR 小山站西出口徒步 8 分鐘

- 【名稱】第 45 屆真岡市夏祭大花火大會 【數量】約 20,000 發  
【日期】7 月 26 日 【時間】19:20~21:00  
【如遇雨天】微雨照常舉行，天氣惡劣則延至 28 日 【地點】真岡市 真岡市役所東面五行川河畔  
【交通】真岡鐵道北真岡站徒步 15 分鐘



## 群馬縣：

【名稱】第 58 屆前橋花火大會 【數量】約 15,000 發  
【日期】8 月 9 日 【時間】19:00~21:00  
【如遇雨天】微雨照常舉行，天氣惡劣則順延至翌日 【地點】前橋市 利根川河畔大渡橋南北河川綠地  
【交通】JR 前橋站乘巴士 18 分鐘於岩神小學校前站下車徒步 5 分鐘

【名稱】水上花火大會~Happiness 水上~ 【數量】約 12,000 發  
【日期】8 月 16 日 【時間】19:30~21:00  
【如遇雨天】微雨照常舉行，天氣惡劣則順延至翌日 【地點】前根郡水上町 月夜野綜合地下足球場  
【交通】JR 後閑站徒步 20 分鐘；JR 上毛高原站徒步 30 分鐘

## 埼玉縣：

【名稱】第 19 屆上尾花火大會 【數量】約 10,000 發  
【日期】8 月 2 日 【時間】19:00~  
【如遇雨天】天氣惡劣則延至 8 月 9 日  
【地點】上尾市 平方荒川河川敷 (Riverside Phoenix Golf Club 旁)  
【交通】JR 上尾站乘前往平方方向的東武巴士約 15 分鐘於平方站下車徒步 3 分鐘

【名稱】好熱啊！熊谷 第 65 屆熊谷花火大會 【數量】約 10,000 發  
【日期】8 月 9 日 【時間】19:00~21:00  
【如遇雨天】微雨照常舉行，天氣惡劣順延至 8 月 10、16 或 17 日 【地點】熊谷市 荒川河畔  
【交通】JR 熊谷站南出口徒步 5 分鐘

## 千葉縣：

【名稱】幕張海灘花火節 (第 36 屆千葉市民花火大會) 【數量】約 15,000 發  
【日期】8 月 2 日 【時間】19:30~20:30  
【如遇雨天】微雨照常舉行，天氣惡劣時則取消 【地點】千葉市 幕張海濱公園  
【交通】JR 海濱幕張站徒步 15 分鐘

【名稱】第 51 屆館山觀光祭館山灣花火大會 【數量】約 10,000 發  
【日期】8 月 8 日 【時間】19:30~20:45 (予定)  
【如遇雨天】微雨照常舉行，天氣惡劣則順延至 9 或 10 日 【地點】館山市 北条海岸附近  
【交通】JR 館山站西出口徒步 1 分鐘

## 東京都：



©JNTO

【名稱】第 37 屆隅田川花火大會  
【數量】約 20,000 發(兩會場合計)  
【日期】7 月 26 日  
【時間】19:05~20:30  
【如遇雨天】微雨照常舉行，天氣惡劣則順延至翌日  
【地點】台東區 櫻橋下游~言問橋上游(第一會場)；駒形橋下游~厩橋上游 (第二會場)  
【交通】(第一會場) 東武鐵道 / 東京 Metro 地下鐵 / 都營地下鐵淺草站徒步 5-15 分鐘；  
(第二會場) 東武鐵道 / 東京 Metro 地下鐵 / 都營地下鐵淺草站徒步 5 分鐘





©JNTO

- 【名稱】第 26 屆東京灣大華火祭                      【數量】約 12,000 發  
【日期】8 月 10 日    【時間】18:50~20:10  
【如遇雨天】微雨照常舉行，天氣惡劣則取消  
【地點】東京港晴海埠頭沖海上、晴海埠頭公園  
【交通】都營地下鐵大江戶線勝どき（勝 Doki）站 A3 出口徒步 15 分鐘

- 【名稱】東日本大震災復興慈善 2014 神宮外苑花火大會                      【數量】約 10,000 發  
【日期】8 月 16 日    【時間】19:30~20:30  
【如遇雨天】微雨照常舉行，天氣惡劣則順延至翌日  
【地點】新宿區 明治神宮第二球場  
【交通】JR 千駄ヶ谷站或信濃町站；東京 Metro 地下鐵外苑前站或青山 1 丁目站或表參道站；  
都營地下鐵國立競技場站徒步 5~10 分鐘

#### 神奈川縣：

- 【名稱】第 29 屆神奈川新聞花火大會    【數量】約 15,000 發  
【日期】8 月 5 日    【時間】19:00~20:30  
【如遇雨天】微雨照常舉行，天氣惡劣則順延至翌日    【地點】橫濱市 港未來 21 地區、臨港公園附近  
【交通】JR 櫻木町站徒步 15 分鐘

- 【名稱】第 68 屆厚木鮎祭大花火大會    【數量】約 10,000 發  
【日期】8 月 2 日    【時間】19:00~20:30  
【如遇雨天】微雨照常舉行，天氣惡劣則順延至翌日    【地點】厚木市 相模川，中津川，小鮎川的合流處  
【交通】小田急小田原線本厚木站北出口徒步 15 分鐘

#### 新潟縣：

- 【名稱】祇園柏崎祭 海之大花火大會    【數量】約 15,000 發  
【日期】7 月 26 日    【時間】19:30~21:10  
【如遇雨天】微雨照常舉行，天氣惡劣則順延至翌日    【地點】柏崎市 柏崎中央海岸一帶  
【交通】JR 柏崎站徒步 20 分鐘

- 【名稱】片貝祭淺原神社秋季例大祭奉納煙火    【數量】約 15,000 發 (2 日合計)  
【日期】9 月 9~10 日    【時間】19:30~22:20  
【如遇雨天】微雨照常舉行，天氣惡劣安排則未定    【地點】小千谷市 淺原神社裏手  
【交通】JR 小千谷站乘前往長岡的巴士約 20 分鐘於二之町站下車徒步 10 分鐘

#### 石川縣：

- 【名稱】北國花火 2014 金澤大會    【數量】約 12,000 發  
【日期】7 月 26 日    【時間】19:45~21:00  
【如遇雨天】微雨照常舉行，天氣惡劣順延至翌日    【地點】石川縣營豆田簡易 Ground  
【交通】JR 金澤站西出口乘收費穿梭巴士約 10 分鐘

- 【名稱】第 29 屆川北祭北國大花火川北大會    【數量】約 20,000 發  
【日期】8 月 2 日    【時間】20:10~21:30  
【如遇雨天】微雨照常舉行，天氣惡劣順延至翌日    【地點】川北町 手取川中洲  
【交通】JR 美川站乘的士約 10 分鐘 ※石川縣營手取公園右岸園地有收費直達巴士

§有關其他旅遊資訊，可瀏覽日本國家旅遊局網頁§



<http://www.welcome2japan.hk>  
<http://www.facebook.com/visitjapanhk>

No. 564-5

### 福井縣：

- 【名稱】第 65 屆燈籠流放大花火大會  
【日期】8 月 16 日  
【如遇雨天】微雨照常舉行，天氣惡劣則取消  
【交通】JR 敦賀站乘的士約 15 分鐘 ※JR 敦賀站或免費臨時停車場附近有免費穿梭巴士
- 【數量】約 13,000 發  
【時間】19:30~20:30  
【地點】敦賀市 名勝「氣比之松原」海岸

### 長野縣：



©Nagano Prefecture/©JNTO

- 【名稱】第 66 屆諏訪湖祭湖上火火大會  
【數量】約 40,000 發  
【日期】8 月 15 日  
【時間】19:00~  
【如遇雨天】照常舉行  
【地點】諏訪市 湖畔公園前諏訪湖上  
【交通】JR 上諏訪站西出口徒步 8 分鐘

- 【名稱】第 85 屆信州千曲市千曲川納涼煙火大會  
【日期】8 月 7 日  
【如遇雨天】微雨照常舉行，天氣惡劣則取消  
【地點】千曲市戶倉上山田溫泉千曲川河畔（大正橋～萬葉橋之間）
- 【數量】約 10,000 發  
【時間】19:30~21:00  
【交通】信濃鐵道戶倉站下車徒步 15 分鐘

### 山梨縣：

- 【名稱】第 26 屆神明之花火大會  
【日期】8 月 7 日  
【如遇雨天】微雨照常舉行，天氣惡劣則順延至 8 或 9 日  
【交通】JR 市川大門站徒步 10 分鐘
- 【數量】約 20,000 發  
【時間】19:15~21:00  
【地點】市川三鄉町 三郡橋下游 笛吹川河畔

- 【名稱】笛吹市夏祭第 50 屆石和溫泉花火大會  
【日期】8 月 21 日  
【如遇雨天】微雨照常舉行，天氣惡劣則順延至 27 日  
【交通】JR 石和溫泉站徒步 20 分鐘
- 【數量】約 10,000 發  
【時間】19:30~21:00  
【地點】笛吹市 笛吹川湖畔

### 靜岡縣：

- 【名稱】第 61 屆安倍川花火大會  
【日期】7 月 26 日  
【如遇雨天】微雨照常舉行，天氣惡劣則延期至 27 或 28 日  
【交通】JR 靜岡站乘的士約 10 分鐘
- 【數量】約 15,000 發  
【時間】19:00~21:00  
【地點】靜岡市 安倍川橋上游



©JNTO

- 【名稱】全國花火名人選拔競技大會 袋井遠州之花火 2014  
【數量】約 25,000 發  
【日期】8 月 9 日  
【時間】19:00~21:00  
【如遇雨天】微雨照常舉行，天氣惡劣則延期至 10 或 16 日  
【地點】袋井市 原野谷川親水公園  
【交通】JR 愛野站徒步 20 分鐘



#### 岐阜縣：

- 【名稱】第 69 屆全國花火大會  
【日期】8 月 2 日  
【如遇雨天】微雨照常舉行，天氣惡劣則延期至 9 日  
【交通】JR 或名鐵岐阜站徒步 20 分鐘；或乘坐臨時收費巴士
- 【數量】約 30,000 發  
【時間】19:30~20:45  
【地點】岐阜市 長良川河畔 (長良橋~金華橋)

#### 愛知縣：

- 【名稱】第 46 屆豐田 Oide 祭花火大會  
【日期】7 月 27 日  
【如遇雨天】微雨照常舉行，天氣惡劣則取消  
【交通】名鐵豐田市站或愛知環狀鐵道新豐田站徒步 10 分鐘
- 【數量】約 13,000 發  
【時間】19:10~21:00  
【地點】豐橋市 豐田市白浜公園一帶

#### 滋賀縣：

- 【名稱】2014 琵琶湖大花火大會  
【日期】8 月 8 日  
【如遇雨天】微雨照常舉行，天氣惡劣則延至 11 日  
【交通】JR 大津站徒步 15 分鐘；京阪電鐵濱大津站徒步 5 分鐘
- 【數量】約 10,000 發  
【時間】19:30~20:30  
【地點】大津市 大津港一帶

#### 京都府：

- 【名稱】第 54 屆宇治川花火大會  
【日期】8 月 11 日  
【如遇雨天】微雨照常舉行，天氣惡劣則延至 14 日  
【交通】京阪宇治站徒步即達
- 【數量】約 5,000 發  
【時間】19:45~20:45  
【地點】宇治市 府立宇治公園中の島、宇治川畔一

- 【名稱】第 63 屆龜岡平和祭保津川花火大會  
【日期】8 月 7 日  
【如遇雨天】微雨照常舉行，天氣惡劣則延至 9 日  
【交通】JR 龜岡站北出口步行 15 分鐘
- 【數量】約 5,000 發  
【時間】20:00~  
【地點】龜岡市 保津橋上流右岸

#### 大阪府：



©JNTO

- 【名稱】天神祭奉納花火  
【日期】7 月 25 日  
【如遇雨天】微雨照常舉行，天氣惡劣則取消  
【地點】大阪市 川崎公園、櫻宮公園  
【交通】JR 櫻宮站西出口徒步 2 分鐘
- 【數量】約 4,000 發  
【時間】19:30~20:50

#### 兵庫縣：



- 【名稱】第 44 屆海港神戶海上花火大會  
【日期】8 月 2 日  
【如遇雨天】微雨照常舉行，天氣惡劣則取消  
【地點】神戶市 神戶港  
【交通】JR 三宮站徒步 20 分鐘
- 【數量】約 10,000 發  
【時間】19:30~20:30

© Kobe Convention & Visitors Association  
© JNTO

§ 有關其他旅遊資訊，可瀏覽日本國家旅遊局網頁 §



<http://www.welcome2japan.hk>  
<http://www.facebook.com/visitjapanhk>

No. 564-7

## 和歌山縣：

- 【名稱】Starlight Illusion 2014~20 周年紀念~ 【數量】約 6,000 發  
【日期】7 月 20 日、8 月 3 日、8 月 10 日、13~15 日、17 日、24 日、31 日、9 月 14 日  
【時間】20:00~20:10；※ 9 月 14 日 19:30~19:40  
【如遇雨天】微雨照常舉行，天氣惡劣則取消  
【地點】和歌山マリーナシティ（Marina City）西面防波堤  
【交通】JR 海南站乘前往 Marina City（マリーナシティ）的巴士約 15 分鐘於 Marina City 下車即達

## 廣島縣：

- 【名稱】尾道住吉花火祭 【數量】約 13,000 發  
【日期】7 月 26 日 【時間】19:30~21:15  
【如遇雨天】微雨照常舉行，天氣惡劣則順延至翌日 【地點】住吉神社地先尾道水道海上  
【交通】JR 尾道站徒步 15 分鐘



©JNTO

- 【名稱】廣島港 夢 花火大會 【數量】約 10,000 發  
【日期】7 月 26 日 【時間】20:00~21:00  
【如遇雨天】微雨照常舉行，天氣惡劣則順延至翌日  
【地點】廣島港宇品外貿地區（廣島市南區）  
【交通】從 JR 廣島站乘前往廣島港的廣島電鐵電車約 25 分鐘於海岸通站下車徒步 15 分鐘

- 【名稱】宮島水中花火大會  
【數量】約 5,000 發  
【日期】8 月 11 日 【時間】19:40~20:40  
【如遇雨天】微雨照常舉行，天氣惡劣則順延至 12 或 13 日  
【地點】廿日市市 嚴島神社大鳥居附近  
【交通】JR 宮島口站徒步 6 分鐘到宮島口棧橋乘渡輪 10 分鐘於宮島港下船即達



©Sue Ann Simon/©JNTO

## 德島縣：

- 【名稱】BOAT RACE 鳴門 PRESENTS 鳴門市納涼花火大會 【數量】約 5,000 發  
【日期】8 月 7 日 【時間】20:00~21:00  
【如遇雨天】微雨照常舉行，天氣惡劣時則順延至 12 日或 13 日  
【地點】鳴門市 文化會館附近（撫養川親水公園附近） 【交通】JR 鳴門站徒步 10 分鐘

## 愛媛縣：

- 【名稱】第 64 屆松山港祭 三津濱花火大會 【數量】約 10,000 發  
【日期】8 月 3 日 【時間】20:00~21:20  
【如遇雨天】微雨照常舉行，天氣惡劣則延至 17 日 【地點】松山市 三津埠頭  
【交通】伊予鐵道三津站徒步 15 分鐘

## 高知縣：

- 【名稱】第 10 屆四萬十納涼花火大會 【數量】約 9,000 發  
【日期】8 月 30 日 【時間】20:00~21:00  
【如遇雨天】微雨照常舉行，順延至翌日或 9 月 7 日 【地點】四萬十市 四萬十川河川敷  
【交通】土佐 Kuroshio 鐵道中村站乘的士約 10 分鐘

§有關其他旅遊資訊，可瀏覽日本國家旅遊局網頁§



<http://www.welcome2japan.hk>  
<http://www.facebook.com/visitjapanhk>

No. 564-8



### 福岡縣：

- 【名稱】第 355 屆築後川花火大會 【數量】約 18,000 發  
【日期】8 月 5 日 【時間】19:40~21:10  
【如遇雨天】微雨照常舉行，天氣惡劣則順延至 7 日、9 日或 11 日  
【地點】久留米市 水天宮下河川敷對岸、篠山城跡下河川敷對岸  
【交通】JR 久留米站徒步 10 分鐘

- 【名稱】第 27 屆關門海峽花火大會 【數量】約 13,000 發 (門司、下關合計)  
【日期】8 月 13 日 【時間】19:50~20:40 (開場儀式由 19:40 開始)  
【如遇雨天】微雨照常舉行，天氣惡劣則取消  
【地點】北九州市 關門海峽  
【交通】JR 門司港站徒步 5 分鐘

### 長崎縣：

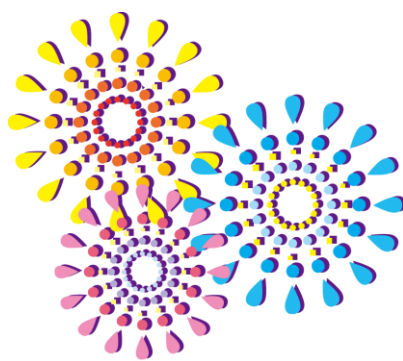
- 【名稱】第 2 屆九州一花火大會 【數量】約 20,000 發  
【日期】9 月 20 日 【時間】19:00~21:00  
【如遇雨天】微雨照常舉行，天氣惡劣時未定  
【地點】佐世保市 豪斯登堡  
【交通】JR 豪斯登堡站下車即達

### 熊本縣：

- 【名稱】第 27 屆八代全國花火競技大會 【數量】約 12,000 發  
【日期】10 月 18 日 【時間】18:00~20:00  
【如遇雨天】微雨照常舉行，天氣惡劣則延期至 11 月 8 日  
【地點】八代市 球磨川河川綠地(新萩原橋上游)  
【交通】JR 八代站徒步 10 分鐘

### 鹿兒島縣：

- 【名稱】第 14 屆鹿兒島錦江灣 Summer Night 大花火大會 【數量】約 15,000 發  
【日期】8 月 23 日 【時間】19:30~20:40  
【如遇雨天】微雨照常舉行，天氣惡劣時未定  
【地點】鹿兒島市 鹿兒島港本港區  
【交通】JR 鹿兒島站徒步 15 分鐘



§有關其他旅遊資訊，可瀏覽日本國家旅遊局網頁§



<http://www.welcome2japan.hk>  
<http://www.facebook.com/visitjapanhk>

No. 564-9